



2015 - 2016

WERKPROGRAMMA



INHOUDSOPGAVE

▶	VOORWOORD	3
▶	1. WERKEN MET MEERJARIGE PROGRAMMALIJNEN	4
▶	2. DOORLOPENDE ADVIEZEN 2014-2015	8
▶	Ruimtelijk-economische structuurversterking	9
▶	Kaders naar een circulaire toekomst	9
▶	Tussen Brussel en de burger	9
▶	Kwetsbare vitale infrastructuur en de rol van de burger	9
▶	Verkenning technologische innovaties voor het fysieke domein	9
▶	3. ADVIEZEN 2015-2016	10
▶	Nationaal omgevingsbeleid in relatie tot de Omgevingswet	11
▶	Energievoorziening in de toekomst, een systeemanalyse	13
▶	Mobiliteit als motor voor ontwikkeling	14
▶	Verkenning beleidsinterventies met gevolgen voor het fysieke domein	16
▶	4. VERANTWOORDING	17

VOORWOORD

Voor u ligt het werkprogramma 2015-2016 van de Raad voor de leefomgeving en infrastructuur (Rli).

In 2014 is de raad gestart met de uitvoering van haar eerste meerjarige werkprogramma. De ambitie van de raad is om met deze adviezen de komende jaren bij te dragen aan de oplossing van beleidsproblemen waarmee de rijksoverheid wordt geconfronteerd als gevolg van belangrijke maatschappelijke trends en ontwikkelingen in het fysieke domein. De trends en ontwikkelingen die de raad waarneemt zijn ook in dit tweede werkprogramma gekoppeld aan meerjarige programmalijnen.

In 2015 zal een aantal adviezen uit het werkprogramma 2014-2015 worden afgerond. Daarnaast wordt er gewerkt aan adviezen die buiten het werkprogramma zijn gevraagd. Dit betekent dat de ruimte om te werken aan nieuwe adviezen in 2015 beperkt is. Naast de wens om strategisch en sectoroverstijgend te adviseren over hoofdvragen van beleid, wenst de Rli met zijn adviezen aan te sluiten bij lopende beleidsprocessen en actuele advieswensen. Daarbij zal de raad zich niet

beperken tot de wat-vraag, maar ook aandacht besteden aan de hoe-vraag door waar mogelijk concrete handelingsperspectieven aan te reiken. Daarom heeft de raad zich in 2014 opnieuw breed georiënteerd door middel van gesprekken met de betrokken bewindslieden en vertegenwoordigers van de diverse departementen. Deze gesprekken geven de raad een beeld van de concrete adviesbehoefte. Bovendien wordt doelbewust ruimte gereserveerd om ook volgend jaar uitvoering te kunnen geven aan actuele wensen van regering en parlement. Door ook in 2015 snel adviesvragen op te pakken die tijdens het jaar ontstaan, versterkt de raad zijn bijdrage aan de beleidsvorming. Ook wil de raad in 2015 met haar activiteiten bijdragen aan de maatschappelijke discussie over de toekomst van het ruimtelijk beleid in het kader van het Jaar van de Ruimte.

De raad heeft in dit werkprogramma vier adviezen opgenomen. De raad hoopt en verwacht met zijn adviezen een vruchtbare bijdrage te kunnen leveren aan het rijksbeleid en de aanpak van maatschappelijke vraagstukken. Waar mogelijk zal de raad bij de uitvoering van zijn werkprogramma samenwerking zoeken met collega adviesraden, de planbureaus en het College voor Rijksadviseurs.



mr. H.M. Meijdam, voorzitter



dr. R. Hillebrand, algemeen secretaris

WERKEN MET MEERJARIGE PROGRAMMA- LIJNEN



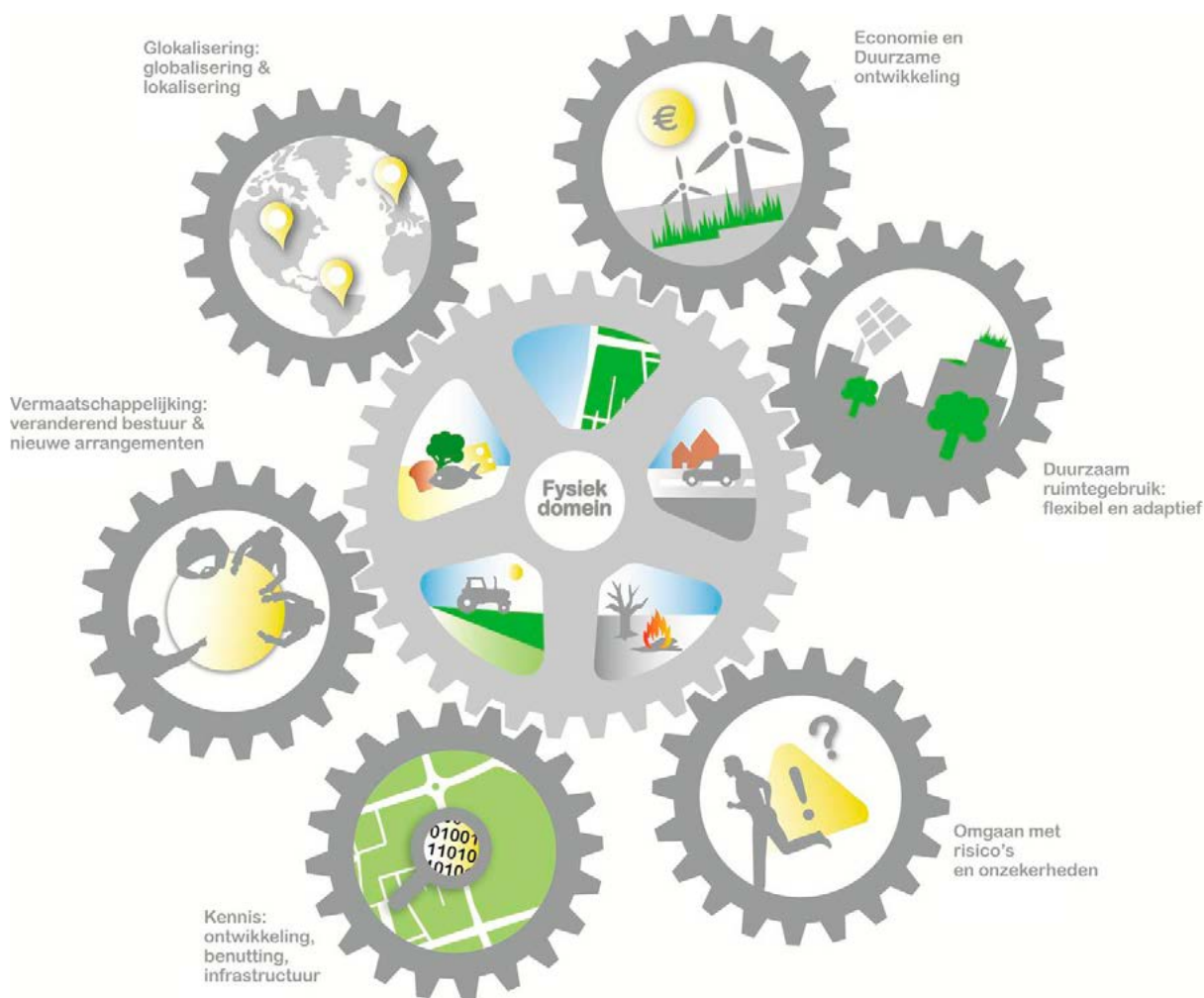
01

WERKEN MET MEERJARIGE PROGRAMMALIJNEN

01

De raad hanteert een meerjarenperspectief voor op te pakken adviesonderwerpen. Zes meerjarige programmalijnen bieden daarvoor het kader. De raad hecht er aan om de verbindingen te zoeken tussen de verschillende sectoren die binnen het adviesdomein van de Rli vallen. Daarbij is het ook zaak verbindingen te leggen tussen de opgaven op (middel)lange termijn en de beleidspraktijk van alledag.

De raad werkt met zes meerjarige programmalijnen ten behoeve van zijn werkprogramma's. Door hieraan in de komende werkprogramma's gericht aandacht te blijven schenken wordt het vinden van antwoorden op achterliggende ontwikkelingen in het fysieke domein verder verbreed en verdiept.



Figuur: Meerjarige programmalijnen Rli

Per opgenomen adviesonderwerp in dit werkprogramma is aangegeven op welke meerjarige programmalijnen van de Rli het onderwerp betrekking heeft. De zes meerjarige programmalijnen van de Rli worden hieronder toegelicht.

Economie en duurzame ontwikkeling in het fysieke domein

Het kabinet wil Nederland voorop laten blijven lopen als concurrerende (kennis)economie door duurzaam te groeien. Voor duurzame ontwikkeling is het nodig om niet alleen het economisch kapitaal op peil te houden, maar ook het menselijk, maatschappelijk en ecologisch kapitaal, rekening houdend met de onderlinge verbanden daartussen. Nederland scoort matig met betrekking tot financiële houdbaarheid, kennisniveau en duurzaam gebruik van natuurlijke hulpbronnen (CBS, Monitor Duurzaam Nederland 2011). De financiële crisis van 2007 heeft een einde gemaakt aan een periode van grote economische groei. Acht jaar later kennen Nederland en veel andere landen nog steeds geen sterke economische groeicijfers. Er lijkt een nieuwe economische werkelijkheid te ontstaan van economische vertraging. De zorgen om de duurzaamheid van het huidige economische model zijn alleen maar toegenomen. De vraag naar natuurlijke hulpbronnen blijft stijgen, terwijl diverse hulpbronnen steeds schaarser worden. Hierdoor is de milieudiscussie ook een economische discussie geworden. Hoe zal groene groei zich gaan ontwikkelen en wat betekent dit voor het fysieke domein? Denk aan decentrale energieopwekking, duurzame mobiliteitspatronen, de circulaire economie, duurzaam wonen, lokale (voedsel)productie en watergebruik.

Duurzaam ruimtegebruik: flexibel en adaptief

Het ruimtegebruik in Nederland stoelt al eeuwen lang op het besef dat de ruimte beperkt en kwetsbaar is. Voor een duurzame economische, ecologische en sociale vitaliteit is een hoogwaardige ruimtelijke inrichting van groot belang. Duurzaam ruimtegebruik brengt balans in ruimte voor leven, wonen en werken, en ruimte voor natuur en kwaliteit van de leefomgeving. Onder invloed van regionaal sterk gedifferentieerde ontwikkelingen als bevolkingsdaling, voortgaande verstedelijking en een groeiende mobiliteitsbehoefte is er in toenemende mate vraag naar meer flexibele en adaptieve vormen van ruimtegebruik, waarin verschillende maatschappelijke functies worden gecombineerd.

Omgaan met risico's en onzekerheden in het fysieke domein

De acceptatiegraad van burgers ten aanzien van risico's met betrekking tot hun fysieke veiligheid is laag, maar tegelijk is er sprake van diverse reële gevaren. Denk aan rampen met gevaarlijke stoffen, overstromingen, pandemieën, verkeersongevallen en de potentieel ontwrichtende gevolgen van cyberaanvallen. Tegelijkertijd willen mensen in hun individuele leven vooral ook zelf kunnen bepalen wanneer zij wel risico's nemen. De identificatie van risico's, kansen en gevolgen is in de praktijk echter vaak beperkt. Er zijn onduidelijke risico's met een grote mate van onzekerheid over de kans dat ze plaatsvinden en de mogelijke omvang van de schade. Beleid moet rekening houden met onzekerheden in langetermijnscenario's. Naast preventie gaat beheersbaarheid een grotere rol spelen in het beleid. Wat is daarbij te rekenen onder de verantwoordelijkheid van overheden en wanneer moeten bedrijven en burgers hun verantwoordelijkheid kennen en nemen? En wat is nodig om optimaal invulling te kunnen geven aan een gedeelde verantwoordelijkheid?

Kennis in het fysieke domein: ontwikkeling, benutting en infrastructuur

Nieuwe combinaties van technologieën maken vernieuwing mogelijk en drijven vaak maatschappelijke veranderingen. Worden de mogelijkheden van nanotechnologie, biotechnologie, informatica, neurowetenschappen en andere takken van wetenschap goed ingezet in het fysieke domein? Wordt in de beleidsontwikkeling voldoende rekening gehouden met ontwikkelingen die zich mogelijk in de (nabije) toekomst zullen voordoen als gevolg van nieuwe technologieën? Kennisontwikkeling vindt steeds meer plaats in samenwerking met het bedrijfsleven (topsectorenbeleid), maar valt noodzakelijke kennisontwikkeling voor het fysieke domein daardoor wellicht buiten de boot? Wat betekent de decentralisatie van rijksbeleid voor de benodigde kennisinfrastructuur en voor het genereren en verspreiden van strategische kennis? Kennis zou een belangrijke basis moeten vormen van besluitvorming, maar kennis wordt ook steeds meer betwist. De ontwikkeling naar een kenniseconomie, die zich ook vertaalt in een groeiende dienstensector, vraagt blijvende aandacht voor de kennisinfrastructuur.

Vermaatschappelijking in het fysieke domein: veranderende rol bestuur en nieuwe arrangementen

In de samenleving is steeds meer aandacht voor marktwerking en eigen verantwoordelijkheid. Er ontstaan bovendien steeds meer (informele) netwerken van burgers, al dan niet samen met bedrijven, die alledaagse zorgen in hun eigen leefomgeving willen aanpakken. Denk aan de opwekking van hernieuwbare energie, de aanleg van buurttuinen, de zorg voor hulpbehoevenden, het aan elkaar uitlenen van auto's en technische apparaten. De overheid zal daarbij een andere, meer faciliterende rol moeten vervullen om de veranderende verhoudingen tussen overheid en samenleving te ondersteunen. Dat roept de vraag op hoe nieuwe governance systemen opgezet moeten worden, opdat publieke taken en belangen helder worden belegd, terwijl voldoende ruimte wordt geboden aan de kracht van informele netwerken en de eigen verantwoordelijkheid van spelers in de samenleving.

Glokalisering: internationalisering en aandacht voor het lokale in het fysiek domein

Door globalisering raken overheden, bedrijven en burgers over de hele wereld steeds meer met elkaar verweven. Producten, nieuws, voedsel komen van overal tot onze beschikking. De wederzijdse internationale afhankelijkheden worden groter, waardoor ook nieuwe kwetsbaarheden ontstaan. Denk aan de snelle verspreiding van crises en ziekten, concurrentie om arbeid en de invloed van rampen elders. Nederland wordt ook steeds meer onderdeel van Europa. De groeiende complexiteit maakt de samenleving minder maakbaar. Naast globalisering is er sprake van regionalisering of lokalisering. Mensen hebben meer aandacht voor beïnvloeding van hun eigen directe omgeving, willen lokaal geproduceerd voedsel eten en willen de natuur om de hoek kunnen beleven. Dat levert naast kansen ook spanningen op en vraagt om heroriëntatie op de rol van de rijksoverheid.

DOORLOPENDE ADVIEZEN 2014-2015



02

DOORLOPENDE ADVIEZEN 2014-2015

02

Een aantal projecten dat is gestart op basis van het werkprogramma 2014-2015 van de Rli loopt in 2015 nog door. Het betreft:

Ruimtelijk-economische structuurversterking

Het is belangrijk dat Nederland in de toekomst economisch concurrerend blijft. Met welke ruimtelijk-economische structuurversterkende maatregelen blijft onze economie sterk en innovatief?

Kaders naar een circulaire toekomst

Wat kan de overheid doen om de ontwikkeling naar een circulaire samenleving succesvol en verantwoord te laten plaatsvinden?

Tussen Brussel en de burger

Hoe kan de rijksoverheid gezien de steeds grotere rol van Europa en tegelijkertijd de decentralisatie van veel taken haar rol oppakken in het fysieke domein? Hoe kan de rijksoverheid zorgen dat de ruimte binnen Europese kaders voor maatwerk en flexibiliteit optimaal wordt benut?

Kwetsbare vitale infrastructuur en de rol van de burger

Welke mogelijkheden heeft de overheid om effecten en hoge maatschappelijke kosten als gevolg van het uitvallen van vitale infrastructuur (zoals drinkwater, voedsel, gezondheid, energie en telecommunicatie) te vermijden? In welke mate kan en moet worden gesteund op de zelfredzaamheid van burgers?

Verkenning technologische innovaties voor het fysieke domein

Wat zijn effecten van toekomstige technologische innovaties op ons woon-, werk-, mobiliteits- en leefpatroon? Benutten overheden de kansen van innovaties voldoende?

Achterin is een overzicht van uitgebrachte publicaties van de Rli en adviezen in productie opgenomen.

ADVIEZEN 2015-2016



03

ADVIEZEN 2015-2016

03

Dit hoofdstuk bevat de belangrijkste prioriteiten voor de advisering door de Rli in 2015-2016. Hierbij gelden onderstaande kanttekeningen.

In 2014 lopen twee Rli-trajecten met een sterk verkennend karakter: de Verkenning technologische innovaties en Ruimtelijk-economische structuurversterking. Bij de Verkenning technologische innovaties wordt in bijzonder aandacht gegeven aan de thema's efficiënte mobiliteit, gezonde voeding en slimme gebouwen. Bij Ruimtelijk-economische structuurversterking gaat de aandacht uit naar de mogelijke bijdrage van infrastructurele maatregelen (zoals mobiliteit over weg, water en spoor; energie; data/ICT) op verschillende schaalniveaus. Het is goed denkbaar dat de raad aansluitend op deze twee trajecten een of meer adviesthema's met voorrang zal oppakken of onderwerpen uit deze trajecten als casus zal uitwerken in een of meer adviezen.

Door de betrokken departementen is aangegeven dat een aantal beleidstrajecten en ontwikkelingen in 2015 tot aanvullende adviesvragen kan leiden. Het betreft onder meer de uitvoering van de Natuurvisie, de Agenda Stad, de studie Welvaart en Leefomgeving (WLO) van het Planbureau voor de Leefomgeving en het Centraal Planbureau, en nieuwe departementale toekomstvisies. De raad is graag bereid zijn bijdrage te leveren aan adviesvragen die hieruit ontstaan.

1. Nationaal omgevingsbeleid in relatie tot de Omgevingswet

Aanleiding en adviesvraag

Nederland kan niet zonder nationaal omgevingsbeleid. Ook bij de doorgevoerde decentralisatie in het fysieke domein blijven er vraagstukken spelen die om bovenregionale afstemming en besluitvorming vragen. Recent wijst het PBL erop dat er sprake is van een Europeanisering van de

ruimtelijke ordening, die noodzaakt tot nationaal beleid om tegenstellingen tussen sectordoelen uit het EU-beleid te overbruggen. Ook gaat het Rijk een Omgevingsvisie opstellen gebaseerd op de nieuwe Omgevingswet. Welke thema's moeten hierin worden geadresseerd en welke rol van het Rijk past hierbij? Het nationale omgevingsbeleid is gebaseerd op het uitgangspunt 'decentraal wat kan, centraal wat moet'. Dit betekent dat decentrale overheden baat hebben bij een concretere invulling van randvoorwaarden die het Rijk hen meegeeft. Tegelijkertijd zullen decentrale bestuurders moeten leren daadwerkelijk invulling te geven aan de geboden afwegingsruimte. Een advies van de Rli kan bijdragen aan een systematische en consistente invulling daarvan.

Toelichting

Zoals hierboven benoemd zijn er verschillende aanleidingen om opnieuw te kijken naar het nationale omgevingsbeleid. Ook is 2015 uitgeroepen tot het Jaar van de Ruimte waarbij de Rli gevraagd is om daar aandacht aan te besteden. Er spelen nogal wat vragen en thema's, ook in internationaal perspectief. Wat moet er nog centraal worden geregeld nu er duidelijkheid komt over de gevolgen van de doorgevoerde decentralisatie? Zijn er bijvoorbeeld grenzen aan de groeiende regionale ongelijkheid? Welke bovenregionale en Europese thema's vragen om regie van het Rijk? Welke onderwerpen moet de nieuwe Omgevingsvisie adresseren? Hoe pakken de decentrale overheden hun nieuwe rol op?

De rol van het Rijk

In eerdere adviezen heeft de Rli voorstellen gedaan voor een invulling van het begrip systeemverantwoordelijkheid bij het Rijk in een bestuurlijke constellatie waar zoveel mogelijk de voordelen van decentralisatie worden benut. Dit geldt met name voor de adviezen 'Onbeperkt houdbaar' (2013) en 'Sturen op samenhang' (2013). De Rli ziet in de invulling van die systeemverantwoordelijkheid een

lastige opgave. Dat betreft zowel de eigen rol ten aanzien van nationale belangen als de formulering van randvoorwaarden (normen) waarbinnen decentrale overheden invulling kunnen geven aan hun beleid. Een advies kan bijdragen aan een systematische en consistente invulling daarvan.

Decentralisatie

Met de decentralisatie in het omgevingsbeleid zijn verantwoordelijkheden op een zo laag mogelijk niveau gelegd, dicht bij de burger. Veel omgevingsvraagstukken houden zich echter niet aan bestuurlijke schalen en verantwoordelijkheden. Dit betekent dat voor de aanpak ervan intensieve samenwerking tussen overheden en met markt en samenleving nodig is. Draagt de nieuwe verdeling van verantwoordelijkheden in de Omgevingswet voldoende bij aan het effectief en integraal oppakken van de opgaven in het fysieke domein? Vanuit verschillende sturingsprincipes (hiërarchisch, multilevel of adaptief) kan hierover worden geoordeeld. Er is behoefte aan bestuur, waarbij de aanpak van maatschappelijke vraagstukken niet wordt gehinderd door schaaldogma's. Ook speelt de vraag hoe vaste bestuurslagen (met een meer traditionele vorm van democratische legitimatie) zich verhouden tot een lappendeken van ad-hoc arrangementen,

waarbij op andere wijze invulling wordt gegeven aan de legitimatie van beleid. Met de grotere beslissingsruimte voor decentrale overheden ontstaat ook voor het omgevingsbeleid de vraag of gemeenten voldoende geëquipeerd zijn voor de uitoefening van hun taak.

Grenzen aan ongelijkheid?

De decentralisaties en straks ook de Omgevingswet bieden meer ruimte voor bestuurlijk maatwerk en regionale differentiatie. Dit zal leiden tot groeiende verschillen tussen regio's en gemeenten. Het is een logisch gevolg van de motieven voor decentralisatie: de behoefte aan gebiedsgerichte en integrale maatwerkoplossingen, het verminderen van de kloof tussen burgers en overheid en het nadrukkelijker willen gebruiken van lokale kennis. Het is een overgang van het gelijkheidsdenken, dat lange tijd een centraal *leitmotiv* was in de verschillende beleidsdomeinen, naar het toestaan van meer variëteit en ongelijkheid. Een advies van de raad kan nader ingaan op de randvoorwaarden die het Rijk als systeemverantwoordelijke moet vaststellen en borgen om te voorkomen dat er improductieve verschillen en ongewenste maatschappelijke effecten ontstaan.

Thema	Duurzame economie	Duurzaam ruimtegebruik	Risico's	Kennis fysiek domein	Vermaatschappelijking	Glokalisering
Soort advies			Agenderend	Conceptueel	Strategisch	Instrumenteel
Betrokken ministeries				BZK	EZ	IenM
Eerst betrokken directoraat-generaal						DGRW

2. Energievoorziening in de toekomst, een systeemanalyse

Aanleiding en adviesvraag

In het Energieakkoord is afgesproken dat het aandeel hernieuwbare energie in Nederland zal toenemen tot 14% in 2020. Daarnaast zal per 2020 100 PJ aan energie in het finale energieverbruik worden bespaard. Een grote systeemverandering in de energievoorziening is hiermee onherroepelijk ingezet. Dit betekent grote veranderingen in een aantal cruciale sectoren in Nederland. Deze veranderingen zijn zowel technisch, organisatorisch als financieel-economisch van aard.

Wat betekent deze overgang naar een meer duurzame energiehuishouding op systeemniveau?

Hoewel de implicaties voor verschillende sectoren worden verkend, ontbreekt de analyse op het niveau van het hele systeem. Een systeem met meerdere energiedragers: elektriciteit, warmte en vloeibare brandstoffen en dat bovendien meerdere sectoren beslaat. Tegen welke vragen lopen we op? Het gaat hier om een sectordoorsnijdend advies.

Toelichting

Ook bij een verdere verduurzaming is het noodzakelijk dat nog een paar decennia twee 'systemen' naast elkaar blijven functioneren. Traditionele energiebronnen blijven voorlopig nodig om de discontinue levering uit hernieuwbare bronnen als zon en wind op te kunnen vangen.

De introductie van de marktwerking in de energiesector enerzijds en het grootschalig subsidiëren van hernieuwbare energie anderzijds kan echter leiden tot onderinvesteringen in de conventionele infrastructuur. Dit kan nadelig uitpakken voor de voorzieningszekerheid en de beoogde transitie belemmeren.

Verskillende aspecten van de systeemverandering

Het gaat bij deze systeemverandering om technologie, die van centraal naar decentraal gaat, maar ook om rollen en verantwoordelijkheden, en om de gevolgen ervan voor de samenleving, de economie, de ruimte en infrastructuur.

Hoe kijkt de burger aan tegen een vraaggestuurd systeem? Kan en moet hij nu zelf het aanbod regelen bij zijn vraag? Hier speelt ook de gedragskant, zie het Rli advies *'Doen en laten, effectiever milieubeleid door mensenkennis'* (2014). Hoeveel kan hij overlaten aan het systeem en hoeveel moet hij zelf doen?

Ook financieel-economisch zijn de implicaties groot. Hoe kunnen we deze systeemverandering verder doorvoeren tegen een aanvaardbaar kosten-niveau? Daarnaast verandert de businesscase van de actoren sterk, ook die van de overheid. Welke partijen dragen de kosten en welke partijen de baten van de overgang naar een meer duurzame energievoorziening?

Internationaal

Dit vraagstuk kan niet nationaal opgelost kan worden. Er ligt internationaal een potentieel voor systeemoptimalisatie. Ook hier gaat het om techniek en capaciteit – in de zin van interconnectie of supergrid – maar ook financieel-economisch in de zin van koppeling van markten en beleidsharmonisatie. Gezien de complexiteit van de vraagstukken ligt het voor de hand de lopende internationale ontwikkelingen eerst als context en randvoorwaarde te beschouwen.

In het najaar van 2014 zal de Rli in overleg met de departementen Economische Zaken en Infrastructuur en Milieu bezien op welke wijze de ruimtelijke en landschappelijke aspecten van windenergie op land betrokken kunnen worden.

Thema	Duurzame economie	Duurzaam ruimtegebruik	Risico's	Kennis fysiek domein	Vermaatschappelijking	Glokalisering
Soort advies			Agenderend	Conceptueel	Strategisch	Instrumenteel
Betrokken ministeries				BZK	EZ	IenM
Eerst betrokken directoraat-generaal					DG Energie	

3. Mobiliteit als motor voor ontwikkeling

Aanleiding en adviesvraag

Stedelijke regio's zijn de drijvende krachten van onze economie. De leefbaarheid en de kwaliteit van deze regio's wordt in grote mate bepaald door de kwaliteit van de mobiliteitssystemen. Vernieuwingen in die systemen zijn belangrijk voor de concurrentiekracht en het duurzaam functioneren van de Nederlandse stedelijke regio's in hun netwerkstructuur. Op welke wijze kunnen vernieuwingen in de mobiliteitssystemen bijdragen aan het beter functioneren van stedelijke regio's? Hoe kan dit eruit gaan zien? Welke internationale voorbeelden bieden inspiratie voor de Nederlandse situatie? Op welke wijze kan de overheid de vernieuwing stimuleren zodat deze versneld en geïntegreerd worden toegepast? Ontstaan hierbij kansen voor nieuwe verdienmodellen?

Toelichting

Er zijn nogal wat aanwijzingen dat de manier waarop mensen zich verplaatsen in de stad en regio sterk aan verandering onderhevig is. Door veranderingen in behoeften, gedragspatronen en technologische ontwikkelingen worden nieuwe functionele eisen gesteld aan mobiliteitssystemen. Apps maken het steeds beter mogelijk om snel en efficiënt *door-to-door* de (combinatie van) vervoermiddelen te plannen die passend zijn bij de verplaatsingsbehoefte. Steeds meer kunnen keuzes worden gemaakt op basis van tijd, kwaliteit en gemak.

Technologische innovaties

In toenemende mate zal hierbij gebruik worden gemaakt van slimme technologie-gerelateerde oplossingen (*smart city*). Naast de geïntegreerde aanpak is er in de werksituatie al steeds meer sprake van het aanbieden van een mobiliteitspakket, waarbij de werknemer zelf kan bepalen welke modaliteit hij kiest. Werd in het verleden alleen nog een leaseauto of een ov-kaart aangeboden, nu krijgt men bijvoorbeeld een mobility-card, geldig voor meerdere modaliteiten. Afhankelijk van tijdstip en locatie, kan de werknemer zelf kiezen hoe hij ergens naar toe wilt gaan. Omgekeerd geven apps advies over hoe het combineren van modaliteiten leidt tot een optimale reis. Wat kan de doorontwikkeling van technische mogelijkheden gaan betekenen? Wat wordt de betekenis van *carsharing* en voertuiggeleidesystemen? Op welke wijze kunnen de vele bottom-up innovaties een plek krijgen in het nationale beleid?

Komt de auto meer of minder centraal te staan?

Er speelt een aantal ontwikkelingen in (met name) het personenvervoer. "Delen is het nieuwe hebben"; zo is ook de deelauto dankzij internet-applicaties in opkomst. Jongeren zijn ook minder autogericht. Jongeren willen zich wel verplaatsen, maar lijken minder interesse te hebben in eigen autobezit. In Duitse steden zou in 2050 50% van de auto's zijn verdwenen door *carsharing*. Openbaar vervoer wordt ook steeds minder het exclusieve domein van autoloze scholieren en ouderen. Het aandeel van openbaar vervoer kan blijven groeien zeker als de wens en het gebruiksgemak van de reiziger meer centraal komt te staan. Maar technologische innovaties kunnen ook juist het gebruik van de auto stimuleren, denk daarbij aan de opkomst van elektrisch, dus goedkoper, rijden en automatische voertuigbesturing. Sommige ontwikkelingen versterken elkaar, andere werken elkaar tegen. De introductie van intelligente voertuiggeleide systemen, slimme toepassingen om per gemeente of regio de afstemming van vervoersstromen te beïnvloeden, geïntegreerde vervoerssystemen et cetera geven de overheden steeds meer mogelijkheden om stedelijke vervoersstromen te geleiden in de gewenste richting.

Nieuwe verdienmodellen

De vernieuwing in het verkeers- en vervoersbeleid zal grotendeels komen uit het slimmer organiseren van vervoersstromen over de verschillende modaliteiten en systemen. Nieuwe orgware en software (apps) voorkomen de behoefte aan uitbreiding van de hardware. Hoe kan dit eruit zien? Al langer wordt geadviseerd stedelijke ontwikkeling en mobiliteit in samenhang te bezien. Welke nieuwe verdienmodellen zijn daarbij mogelijk? Biedt *transit-oriented-development* (TOD) daar mogelijkheden voor? Kunnen voorzieningen, zoals overstapfaciliteiten en fietsparkeren, worden meegenomen in nieuwe (geïntegreerde) openbaarvervoerconcessies? Wat zijn de ervaringen hiermee in het buitenland?

Particulieren kunnen dankzij internet makkelijker bijverdienen door betaald lifters of pakketjes mee te nemen naar hun bestemming. Is het erg als dit leidt tot een verdringing in de taxisector en de pakketbezorging? Is regulering nodig om uitwassen te voorkomen?

Thema	Duurzame economie	Duurzaam ruimtegebruik	Risico's	Kennis fysiek domein	Vermaatschappelijking	Glokalisering
Soort advies			Agenderend	Conceptueel	Strategisch	Instrumenteel
Betrokken ministeries				BZK	EZ	IenM
Eerst betrokken directoraat-generaal						DGB, DGRW

4. Verkenning beleidsinterventies met gevolgen voor het fysieke domein

Aanleiding en adviesvraag

Het is goed denkbaar dat beleidsontwikkelingen in niet-fysieke beleidsterreinen onverwachte en ondoordachte gevolgen hebben voor het fysieke domein die vooralsnog onvoldoende meegewogen worden in de aard en vormgeving van de beleidsverandering. De raad wil daarom een brede verkenning maken die erop is gericht in een vroeg stadium dergelijke gevolgen in beeld te krijgen. Daarbij kan onder meer gedacht worden aan de herzieningen in de sociale zekerheid, het arbeidsmarktbeleid, het onderwijsbeleid of de herziening van het belastingstelsel. Is aanvullend of flankerend beleid nodig om te anticiperen op de niet-voorzien effecten voor het fysieke domein? De raad zal hierbij afstemming en samenwerking zoeken met de strategische adviesraden in de andere adviesdomeinen.

Toelichting

Uit het adviestraject 'Langer zelfstandig, een gedeelde opgave van wonen, zorg en welzijn' (2014) bleek dat beleidsontwikkelingen buiten het fysieke domein, met name de grotere transities, grote gevolgen kunnen hebben voor de fysieke leefomgeving. Dat geldt ook voor ontwikkelingen in andere beleidsvelden. Ook internationale ontwikkelingen kunnen gevolgen hebben voor Nederland. Het fiscaal bevoordelen van LPG als autobrandstof heeft in het verleden tot gevolg gehad dat er een fijnmazig netwerk van verkooppunten is ontstaan, waarbij uit veiligheidsoogpunt vele ruimtelijke beperkingen zijn ontstaan. De invoering van 'het nieuwe werken' bij de rijksoverheid maakt meer dan 25% van de

rijkskantoren overbodig. Het wel of niet voortzetten van de ov-studentenkaart heeft gevolgen voor de vraag naar studentenhuisvesting. Het is goed voorstelbaar dat er meer beleidsdossiers zijn met consequenties voor de fysieke leefomgeving. De raad zal deze verkenning verrichten vanuit twee invalshoeken.

Langetermijntransities

Er spelen veel langetermijntransities in niet-fysieke beleidsdomeinen. Dit zijn veelal 'onontkoombare' veranderingen die samenhangen met de wijzigingen in demografie, bevolkingssamenstelling, globale ontwikkelingen en dergelijke. Deze veranderingen leiden tot aanpassingen in het sociale zekerheidsstelsel, het belastingstelsel, de gezondheidszorg, het onderwijs, de energiemarkt en de economie. Sommige transitie lijken vrijwel autonoom te verlopen, andere worden ingezet op basis van internationale ontwikkelingen en/of Europees beleid. Ook op nationaal niveau worden transitie in gang gezet. Op al deze thema's worden verkenningen en langetermijnvisies gemaakt. De verkenning van de Rli moet inzicht geven welke lange termijn ontwikkelingen significante impact hebben op de fysieke leefomgeving.

Analyse lopende beleidsontwikkelingen

Bij nieuw beleid wordt niet altijd voldoende doordacht wat de effecten zijn voor (het beleid ten aanzien van) de fysieke leefomgeving. Ogenscheinlijk kleine beleidsaanpassingen kunnen grote ruimtelijke gevolgen hebben. Een scan van lopende beleidsdossiers kan hier inzicht in bieden. Daarbij is het vooral belangrijk om te analyseren waar nog bijsturing mogelijk is en te bezien of aanvullend flankerende maatregelen aan de orde zijn.

Thema	Duurzame economie	Duurzaam ruimtegebruik	Risico's	Kennis fysiek domein	Vermaatschappelijking	Glokalisering
Soort advies			Agenderend	Conceptueel	Strategisch	Instrumenteel
Betrokken ministeries				BZK	EZ	IenM
Eerst betrokken directoraat-generaal						DGB, DGRW

VERANTWOORDING



04

Dit werkprogramma van de Rli is samengesteld na consultering van betrokken bewindslieden en departementen en raadpleging van hieronder geciteerde bronnen.

Bewindslieden

De raad heeft gesproken met de ministers Blok, Kamp en Schultz van Haegen en staatssecretaris Mansveld

Departementen

De mogelijke adviesvragen zijn besproken in het Strategisch Directeuren Overleg Leefomgeving (de directeuren strategie van de ministeries IenM, EZ, BZK en OCW. Het werkprogramma is in zijn definitieve vorm totstandgekomen in overleg met de Secretarissen generaal van IenM, EZ en BZK.

Bronmateriaal

De volgende documenten:

- de kennis- en innovatieagenda's van BZK, EZ en IenM
- de Horizonscan van het Centraal Planbureau en het Planbureau voor de leefomgeving
- de rijksbrede thema's ten behoeve van de werkprogramma's van de adviesraden
- het werkprogramma 2014 van het Planbureau voor de Leefomgeving (PBL)
- het jaarprogramma 2014 van het College van Rijksadviseurs (CRA)
- het strategisch perspectief 'Met raad en daad' van de Rli
- beleidsprioriteiten IenM 2016-2020 (Johan de Witt-beraad)

Doorgaande dialoog over adviesonderwerpen

Voor een optimale verbinding met de departementen zal bij de start van elk adviestraject overleg met de adviesvragers plaatsvinden over de exacte vraag, zodat deze goed kan aansluiten bij de actuele behoefte.

De adviezen komen in een open proces met de omgeving tot stand. Om inzichten, standpunten en informatie te vergaren oriënteert de raad zich extern onder meer door interviews, werkbezoeken, workshops, discussiebijeenkomsten, expert-meetings, rondetafelgesprekken en literatuurstudies. De raad verwelkomt dan ook reacties op dit werkprogramma als bijdrage aan het opstellen van zijn adviezen.

Uitgebrachte publicaties Rli en adviezen in productie

2015 verwacht

- Ruimtelijk-economische structuurversterking
- Kaders naar een circulaire toekomst
- Tussen Brussel en de burger
- Kwetsbare vitale infrastructuur en de rol van de burger
- Verkenning technologische innovaties voor het fysieke domein

2014 verwacht

- Woonbehoefte (najaar 2014)
- Rijksvastgoedportefeuillestrategie, een strategie voor rijksvastgoed (najaar 2014)

2014

- Risico's gewaardeerd, naar een adaptief en transparant risicobeleid. Juni 2014 (Rli 2014/599)
- Milieuschade verhalen. Juni 2014 (Rli 2014/553)
- Internationale verkenning. Mei 2014
- De toekomst van de stad, de kracht van nieuwe verbindingen. Maart 2014 (Rli 2014/04)
- Kwaliteit zonder groei, over de toekomst van de leefomgeving. Maart 2014 (Rli 2014/03)
- Doen en laten, effectiever milieubeleid door mensenkennis. Maart 2014 (Rli 2014/02)
- Langer zelfstandig, een gedeelde opgave van wonen, zorg en welzijn. Januari 2014 (Rli 2014/01)

2013

- Duurzame keuzes bij de toepassing van het Europese landbouwbeleid in Nederland. Oktober 2013 (Rli 2013/06)
- Sturen op samenhang, governance in de metropolitane regio Schiphol/Amsterdam. September 2013 (Rli 2013/05)
- Veiligheid bij BRZO-bedrijven, verantwoordelijkheid en daadkracht. Juni 2013 (Rli 2013/04)
- Nederlandse logistiek 2040, *designed to last*. Juni 2013 (Rli 2013/03)
- Onbeperkt houdbaar, naar een robuust natuurbeleid. Mei 2013 (Rli 2013/02)
- Ruimte voor duurzame landbouw. Maart 2013 (Rli 2013/01)

2012

- Keep Moving, Towards Sustainable Mobility. Edited by Bert van Wee. Oktober 2012 (Rli/EEAC)

De leden van de Raad voor de leefomgeving en infrastructuur

Mr. H.M. (Henry) Meijdam (voorzitter)

A.M.A. (Agnes) van Ardenne-van der Hoeven

Ir. M. (Marjolein) Demmers MBA

E.H. (Eelco) Dykstra

L.J.P.M. (Léon) Frissen

Ir. J.J. (Jan Jaap) de Graeff

Prof. dr. P. (Pieter) Hooimeijer

Prof. mr. N.S.J. (Niels) Koeman

Ir. M.E. (Marike) van Lier Lels

Prof. dr. ir. G. (Gerrit) Meester

Ir. A.G. (Annemieke) Nijhof MBA

Prof. dr. W.A.J. (Wouter) Vanstiphout

Algemeen secretaris

Dr. R. (Ron) Hillebrand

Raad voor de leefomgeving en infrastructuur

De Raad voor de leefomgeving en infrastructuur (Rli) is het strategische adviescollege voor regering en parlement op het brede domein van de fysieke leefomgeving. De raad is onafhankelijk en adviseert gevraagd en ongevraagd over langetermijnvraagstukken. De raad wil met zijn adviezen bijdragen aan de verdieping en verbreding van het politiek en maatschappelijk debat en aan de kwaliteit van de besluitvorming.



Publicatie Rli
September 2014

Ontwerp
2D3D Design, Den Haag

Illustratie
M.V. (Myrthe Veeneman en
Marjolein Vermeulen), Rotterdam

Raad voor de leefomgeving en infrastructuur
Oranjebuitensingel 6
Postbus 20906
2500 EX Den Haag
info@rli.nl
www.rli.nl